

COMUNICACIÓN DE PROGRESO **CONAUTO** **2019**



50 AÑOS
1970 - 2020

CONAUTO

CONTENIDO

■ Declaración del compromiso y apoyo continuo a Pacto Global

■ Perfil de la Empresa

- ¿Quiénes somos?
- Misión
- Visión
- Valores Corporativos

■ Principios en:

- Derechos Humanos
- Normas Laborables
- AntiCorrupción
- Medio Ambiente



Sr. Rene Konanz S.
PRESIDENTE EJECUTIVO



Sr. Max Konanz S.
GERENTE GENERAL

Síguenos

 **ConautoEC**

 **@ConautoEC**



www.conauto.com.ec

Declaración del compromiso y apoyo continuo del Pacto Global

Guayaquil, 18 de enero de 2020

Señores,

Pacto Global

Ciudad.-

De mis consideraciones.-

Por medio de la presente Conauto confirma el compromiso adquirido con Pacto Global y apoyo continuo sobre los diez principios referentes a los derechos humanos, derechos laborales, medio ambiente y lucha contra la corrupción.

En este comunicado de progresos informamos a nuestras partes interesadas y público en general las principales acciones que engloban dichos principios y cómo se integran tanto a nuestra estrategia, cultura organizacional y acciones cotidianas.

Somos una empresa que apoyamos la transparencia y la rendición de cuentas, por lo tanto, nos comprometemos a reportar anualmente la información detallada de las acciones, como lo indica la política de COP de Pacto Global.

Atentamente,



Max Konanz Schotel
Gerente General
CONAUTO C.A

Perfil de la empresa

¿Quiénes somos?

Conauto C. A. empresa de capitales suizos y ecuatorianos fue constituida en Noviembre de 1969; sin embargo, su existencia en el país bajo la antigua razón social MAX MÜLLER data de hace más de cien años.

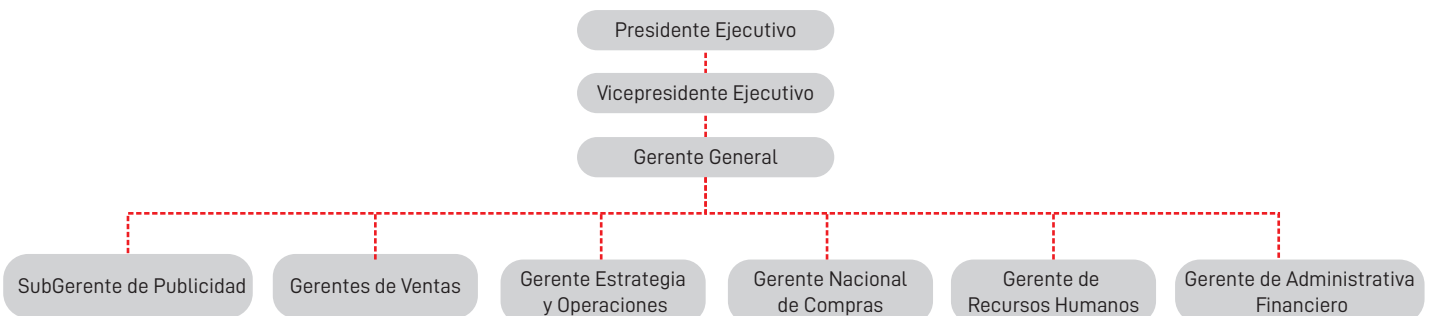
Nuestra compañía mantiene la distribución de los aceites y grasas en las marcas CHEVRON y TEXACO en Ecuador desde hace más de cincuenta años, habiendo sido nombrados también distribuidores exclusivos de los lubricantes Repsol desde el 2014.

Actualmente comercializamos prestigiosas marcas tales como:

Valores Corporativos



Estructura Organizacional



- MICHELIN, B.F. GOODRICH, AEOLUS, COOPER (llantas)
- GRUNDFOS (bombas centrífugas)
- LAVORWASH (hidrolavadoras y aspiradoras)
- ARO-INGERSOLL RAND (bombas neumáticas de doble diafragma y equipos de lubricación)
- GESPASA (fluxómetros, medidores y equipos para manejo de combustible).
- SNAP-ON y JONNESWAY (herramientas)
- CAMPBELL-HAUSFELD (compresores y herramientas neumáticas)
- ALUP (compresores de tornillo estacionarios)
- MOTOREX (baterías, líquido de frenos, aditivos y lubricantes, entre otras marcas).

También representamos una completa línea de equipos, desde compresores de aire hasta elevadores de vehículos y montacargas, contando con una red de talleres para servicio técnico y de post-venta a nuestros clientes, así como el servicio de asistencia técnica con vehículos equipados (VAT-Vehículos de Asistencia Técnica) cuyo objetivo es brindar el montaje, balanceo y alineación de llantas a nuestros clientes del segmento de flotas e industrias, además de un amplio stock de repuestos originales.

Contamos con servicio de alineación, balanceo y montaje de llantas para sus flotas de vehículos. Estos centros de servicios están ubicados en nuestra sede principal y ciertas sucursales.

Actualmente, tenemos en nuestra plantilla de nómina 469 empleados y las ventas anuales de la compañía están en el orden de los 90 millones de dólares. Nuestra empresa cuenta con una cartera de crédito de aproximadamente 11.000 clientes activos en

todo el país, además de otro gran número de clientes que compran nuestros productos de contado.

La oficina matriz está ubicada en Guayaquil y tenemos cinco sucursales estratégicamente ubicadas en Quito, Cuenca, Manta, Ambato y Santo Domingo para la cobertura logística en todo el territorio ecuatoriano.

Como una opción para reducir costos, contamos con una planta de reencauche con tecnología Michelin para llantas de camiones.

Nuestras bodegas con una superficie de 11,225 m², conjuntamente con nuestra propia flota de transporte pesado, garantizan la entrega de nuestra mercadería en todo el país.

Por todo lo anterior, Conauto es una de las compañías líderes en el Ecuador en la provisión de insumos para el mantenimiento automotriz e industrial

Misión

Comercializar productos y servicios automotrices e industriales de alta calidad a todos los sectores productivos y consumidores estando en constante innovación y buscando con responsabilidad social el crecimiento del negocio a través de la excelencia.

Visión

Ser una empresa global reconocida como la número uno en ventas y rentabilidad en los mercados donde tenemos una posición consolidada.



Derechos Humanos

Conauto alinea sus acciones y esfuerzos para trabajar en metas enfocadas al desarrollo profesional y personal de sus colaboradores, lo que permite potencializar la motivación promoviendo un ambiente de trabajo basado en la comunicación abierta y el intercambio constante de las mejores prácticas en todos los niveles.

1. En el año 2019 se inauguró el Lactario Materno en el Dispensario Médico. Este espacio físico busca fomentar que las mujeres que se reintegran a la empresa luego de su periodo materno cuenten con un espacio especialmente acondicionado para que puedan extraer su leche materna y se asegure su adecuada conservación durante la jornada de trabajo, misma que además nos permite cumplir con lo dispuesto en la Ley de Trabajo.



2. Involucrados con la cultura de Diversidad e inclusión estamos comprometidos que todos nuestros colaboradores cuenten con las mismas oportunidades de desarrollo. En la actualidad contamos con una planilla de 469 colaboradores en donde en el transcurso de 2 años hemos planteado nuevas estrategias que incrementen la

igualdad de género, edades y la promoción de puestos.



3. Trabajamos constantemente para hacer que la diversidad de personas sea un gran valor en el recurso humanos, para ello en nuestra malla de personal contamos con la contratación de mujeres así como la promoción en puestos gerenciales.

Al 2019 cerramos el año con 469 colaboradores, en donde el 79% son hombres y el 21% son mujeres.

Conauto alineado con el ODS de Igualdad de género, aseguran la equidad de hombres y mujeres, facilitando espacios de igualdad de oportunidades y acceso a puestos gerenciales de primer nivel, así como puestos de liderazgo en todas las áreas de la empresa, donde actualmente el 80% de los puestos gerenciales de primer nivel son ocupados por mujeres, así como el 37% están frente a jefaturas.

4. Como parte de igualdad de género un grupo de colaboradoras tuvieron la oportunidad de participar en un programa de Coaching "Empoderamiento de la mujer" donde pudieron recibir herramientas y vivir una serie de actividades para desarrollar habilidades de liderazgo y resaltar la importancia de la mujer y su función dentro

de la empresa y su vida personal.



Testimonios:

“Fue una actividad interesante, me ayudó a valorarme como mujer, mientras perdonábamos los resentimiento que teníamos guardados; nos recordó la importancia de tener presentes nuestros ideales y cómo podemos emprender en el mundo actual. Me gustaría repetir esta experiencia enriquecedora”. Ingrid Peralta (Analista de Compras de bienes y servicios).

“Se notaba que la entrenadora sabia abordar el tema, desde la forma en la que se dirigía hacia nosotras, y en las didácticas que practicamos durante la charla, esta actividad me ayudó a reafirmarme en aspectos en los cuales me sentía llena de inseguridades, y con gusto volvería a ir si se volviera a repetir” Katty Rojas (Programador).

“Fue una experiencia enriquecedora, la cual nos ayudó a conocernos más a fondo, conocer las virtudes de ser mujer, a reconocer los defectos, un liderazgo basado en valores y poner en equilibrio todos los aspectos fundamentales de la vida como lo son la familia, el trabajo y el estudio. Quizás

la parte más importantes del curso, fue cuando mediante una actividad práctica nos permitieron hablar con un grupo de jóvenes señoritas para poder compartir nuestras experiencias de vida, y encaminarlas a un mejor futuro” Karen Carrera (Jefe de Producto).

5. Trabajamos en el fortalecimiento de la cultura organizacional generado prácticas laborales como el empleo joven, en nuestra planilla iniciamos con el 5% de los colaboradores que están en edades comprendidas entre los 18 a 26 años, aportando a la empleabilidad juvenil.

Además contamos con el cumplimiento de las Políticas de Pasantías en las cuales generamos relación y vínculos con universidades con la finalidad e intención de ver potenciales colaboradores y de brindar su primera oportunidad de conectarse con el mundo corporativo, con este aporte hemos permitido a 6 alumnos universitarios a ser parte de nuestra experiencia laboral.

GENERACIÓN	PARTICIPACIÓN CONAUTO	RANGO EDAD
Baby Boomer	8%	Nacidos entre 1945 y 1968
Generación X	36%	Nacidos entre 1969 y 1980
Millennial	51%	Nacidos entre 1981 y 1993
Generación X	5%	Nacidos despues de 1994

6. Aportando al objetivo 4 y 8 de las iniciativas de Pacto Global, Conauto forma parte de la contratación de una estudiante del sistema dual del Colegio Alemán Humboldt, esta

iniciativa busca que la empresa durante un lapso de 15 meses tenga un estudiante menor de edad de escasos recursos en este caso de carrera de Ventas y Administración, rotando dentro de varias áreas de la empresa y pagando parte de sus estudios.

7. Conauto trabaja en fortalecer el liderazgo de los colaboradores implementado programas de promociones mediante procesos de evaluación que nos ha permitido recompensar el talento y desarrollo de 13 trabajadores con promociones en sus puestos de trabajo, los mismos que han sido comunicados internamente.

Para la búsqueda y valoración del capital humano como nuestro principal activo cambió nuestra estructura y se creó la Gerencia de Recursos Humanos dejando de ser un área operativa a un área estratégica, con este aporte generamos un mejor ambiente de trabajo y contribuimos al desarrollo del talento humano.

Cada dos años, Conauto realiza la medición y gestión del clima interno a través de la encuesta Great Place to Work, modelo para el entendimiento y comprensión del ambiente laboral en tres planos cuyos pilares son:

- a. Confianza que inspiran los líderes y la empresa (Credibilidad, Respeto e Imparcialidad).
- b. Camaradería presente en el grupo de trabajo.
- c. Orgullo que produce el trabajo, el equipo y la empresa.

Con ello se generan iniciativas sostenibles para mantener las fortalezas y mejorar la

percepción de los colaboradores sobre las oportunidades de mejora, con la contribución inicial de los líderes y el apoyo del área de talento humano, además de permitirnos comparar con la gestión de otras organizaciones e identificar nuestra imagen en relación a otros grupos de interés.

En nuestra primera encuesta realizada en el año 2018 obtuvimos un resultado "Satisfactorio" en donde nos permitió generar las siguientes acciones, unas ya implementadas durante el año 2018 – 2019 y otras por implementar, mencionamos algunas de ellas:

- a) Inducción completa a todo el personal sobre la estructura organizacional de Conauto.
- b) Felicitaciones de cumpleaños.
- c) Kit de bienvenida a los hijos de los colaboradores.
- d) Integración Nacional llevada a cabo por dos años consecutivos obteniendo excelente apertura y resultados.
- e) Convención Nacional de ventas.



- f) Reconocimiento por años de servicio.
- g) Fiesta de navidad de los niños del personal

de Conauto realizado a nivel nacional en cada una de nuestras sucursales: Guayaquil, Quito, Cuenca, Ambato, Manta, Santo Domingo.



h) Mejorar la infraestructura de las áreas de trabajo.

i) Mejoramiento continuo en capacitaciones: el departamento de Recursos Humanos lidera las actividades de capacitación, Conauto asigna presupuestos anuales para este rubro, siendo así que en el año 2018 vs el 2019 tuvimos un incremento porcentual del 11.80% del presupuesto y para el año 2020 se estima un incremento del 107.73% vs el 2019, aportando al desarrollo personal de los colaboradores y generando crecimiento para fomentar competencias que agreguen valor.



j) Evaluaciones de desempeño para ofrecer planes de carrera e identificar el top Talent

de los colaboradores.

k) Implementación de bonos variables en base a planes de carrera.

l) Búsqueda interna de vacantes.

m) Comunicación organizacional.

n) Retomar Inbox (boletín de comunicación interna)

9. Creación de un espacio denominado "Compartiendo" en donde nuestro Gerente General, de manera informal "comparte" con un grupo de colaboradores su experiencia, temas personales y donde intercambian anécdotas de la empresa, se hablan de oportunidades y se realizan consultas de diferentes temas laborales y personales por parte de los participantes.



10. Conauto interesados por la parte emocional de sus colaboradores, celebramos junto con ellos momentos únicos en cada una de las festividades, realizando agasajos para el día de la madre, día padre, navidad para niños, día

de la mujer, día del amor y la amistad así como la inclusión en reconocimientos por el aporte a valores de la organización.



11. Como parte de un plan de mejora del clima laboral, se adecúa una pequeña explanada para la práctica de indoor y voley en horas post-operación donde le permite a los colaboradores mostrar su individualidad y facilitarles la vida social.





Normas Laborales

Como políticas internas de trabajo se llevan a cabo programas de salud y de seguridad en el trabajo así como cumplimiento de beneficios sociales dispuestos por las leyes ecuatorianas vigentes.

1. Para el bienestar de los colaboradores, anualmente se llevan a cabo campañas y charlas internas de prevención de salud y seguridad en el trabajo, tales como:

Charlas

- a. Primeros Auxilios
- b. Equipos de protección de personal
- c. Riesgos Laborables
- d. Riesgos Psicosociales
- e. Taller de VIH
- f. Difusión del reglamento de seguridad y salud ocupacional
- g. Prevención de Transmisión sexual
- h. Salud sexual y reproductiva
- i. Sensibilización programa de drogas
- j. Manejo de extintores
- k. Uso de EPP
- l. Plan de Emergencia
- m. Manejo de cargas
- n. Uso de mangueras contra incendios

Campañas

- a. Desparasitación
 - b. Visual
 - c. Vacunación influenza
 - d. Ecografía de hígado graso
 - e. Densitometría ósea.
2. Conauto a favor de la prevención y conservación de la salud de los trabajadores ejecutó su primera Feria de Salud en Quito. En esa mañana se realizaron las siguientes actividades:

- a. Diagnóstico postural y masajes
- b. Cuidado dermatológico
- c. Control de peso, enfermedades metabólicas.
- d. Prevención sobre el cáncer de mama
- e. Ecografías de mamas
- f. Administración de megadosis de vitamina C.



3. Desde el año 2018 se encuentra vigente la política integrada de gestión, la misma que es revisada de forma periódica, en donde se incluye:

POLÍTICA DE SEGURIDAD, SALUD OCUPACIONAL Y AMBIENTE

CONAUTO C.A. es una empresa dedicada a la comercialización de bienes y servicios automotrices e industriales de alta calidad a todos los sectores productivos y consumidores; estando en constante innovación y buscando con responsabilidad social el crecimiento del negocio a través de la excelencia. Enmarcados en nuestra visión, estamos comprometidos a desarrollar nuestras actividades de forma segura y sostenible que favorezcan la integridad del personal y del ambiente.

- Cumplir con los requisitos legales aplicables.
- Mantener un Sistema de Gestión de Seguridad, Salud ocupacional y Ambiente basado en la mejora continua a través de la participación del personal, mediante la aplicación de buenas prácticas ambientales y de seguridad industrial.
- Garantizar operaciones y un ambiente de trabajo seguro y confiable para nuestros empleados, y el medio ambiente.
- Promover actividades de prevención de accidentes y contaminación del ambiente.
- Asignar los recursos para el desarrollo de esa Política.

4. Las políticas empresariales en temas laborables, incluyen:

- a. En todo momento la empresa impulsará a sus trabajadores a que denuncien sin miedo a recriminaciones todo acto doloso, daño, fraudes, violación del reglamento interno de trabajo y malversaciones que afecten económicamente y moralmente a la empresa, sus funcionarios o trabajadores.

b. Proporcionar a todos los trabajadores los implementos e instrumentos necesarios para el desempeño de sus funciones.

c. Permitir a los trabajadores el goce del permiso por paternidad de conformidad a la ley previa la presentación de los documentos que acrediten este derecho.

5. Una alta ética en los negocios e integridad personal nos aseguran credibilidad y buena reputación. Conauto establece normas de conducta en los ámbitos de cortesías, conflicto de intereses, corrupción, leyes de competencia e información confidencial, que constituyen el marco general dentro del que se desarrollan nuestras actividades, así como nuestra forma de actuar en la vida cotidiana de nuestra empresa.

Buscamos construir relaciones a largo plazo y favorecer activamente a empleados, clientes y proveedores que comparten nuestros valores y compromisos frente al desarrollo del país:

a. Responsabilidad: Cada uno de nosotros somos responsables por el conocimiento de todas las leyes y reglamentaciones pertinentes.

b. Gerencia: La Gerencia está encaminada a proteger los intereses legítimos de nuestros empleados, clientes y proveedores, de manera apropiada, eficaz y eficiente a través de la estructura y procedimientos organizacionales. Aplicamos una política clara de prácticas de empleo, seguridad, salud ocupacional y ambiente con nuestro personal, clientes y proveedores.

c. Competencia leal: Conauto participa de la

competencia leal y de acuerdo con la legislación aplicable de defensa de la libre competencia. Prohibimos el comportamiento anticompetitivo.

d. Soborno y corrupción: No utilizaremos el soborno o corrupción en las actividades de CONAUTO. No ofreceremos ni proveeremos directa ni indirectamente, ningún beneficio indebido ya sea monetario o de cualquier otra clase, con el propósito de conservar, dirigir o garantizar ventajas comerciales, contractuales o personales.

e. Conflicto de intereses: En situaciones donde los intereses personales o financieros puedan estar en conflicto con los de CONAUTO, estamos llamados a revelarlos detalladamente para garantizar total independencia en el proceder con nuestros clientes y proveedores. No participaremos en ninguna actividad comercial, donde podamos estar influenciados por relaciones personales que se interpreten, o se puedan interpretar como un impedimento para tomar decisiones objetivas.

f. Obsequios y salidas de entretenimiento: La empresa no ofrecerá ni aceptará obsequios o salidas de entretenimiento a clientes (Excepto si es una campaña comercial) o proveedores que los coloquen en una posición difícil y genere ventaja en la competencia.

Se prohíbe a los colaboradores de CONAUTO solicitar o aceptar regalos y donaciones relacionados con nuestro negocio. Deberán rechazar la oferta e informar a la Gerencia inmediatamente.

Los obsequios incluyen, sin ser de carácter restrictivo:

- Comidas
- Gastos de viaje
- Dinero o equivalente
- Productos gratuitos (excepto material POP como calendarios, cuadernos, plumas, etc.)
- Entrada o accesos a espectáculos (Excepto si es una campaña comercial)

g. Manejo de información: Cada funcionario que tenga acceso a información interna relacionada con movimientos substanciales en el precio de las existencias o cualquier otro instrumento financiero de la compañía, deberá acatar las leyes de comercio interno aplicables con clientes y proveedores. Protegemos la información confidencial. En ciertas ocasiones, será necesario revelarla dentro del curso adecuado de nuestra gestión.

h. Uso y protección de activos e información: CONAUTO confía sus pertenencias a cada uno de sus empleados, por lo tanto, todos somos responsables por el uso cuidadoso, protección y administración de estos activos.

i. Registros y contabilidad: todas nuestras transacciones son registradas de manera exacta, justa y oportuna. De conformidad con los procedimientos establecidos, sistemas contables apropiados, controles y auditorías, garantizamos la confiabilidad, veracidad y precisión de nuestras cuentas, registros y reportes.

j. Desempeño ambiental: Identificamos y gestionamos los desechos peligrosos y no peligrosos para garantizar que sean manipulados, trasladados, almacenados,

reciclados o gestionados ambientalmente para que no afecten de manera desfavorable el entorno y cumpliendo con la normativa aplicable vigente. Realizamos nuestras actividades con un enfoque preventivo que beneficie el ambiente.

k. Seguridad y Salud Ocupacional: CONAUTO ofrece un lugar de trabajo seguro y sano para sus empleados y proveedores. Cumplimos con las leyes locales y nacionales sobre salud y seguridad en el trabajo, implementando los permisos, licencias y las autorizaciones que soliciten los entes de control. Contamos con una política de Seguridad, Salud Ocupacional y Ambiente documentada o con procedimientos establecidos. Cuando nuestro personal se encuentra en las instalaciones de nuestros clientes deberán cumplir completamente con las políticas y directivas aplicables del cliente, siempre y cuando estas no incumplan con la ley o pongan en riesgos su salud o integridad física.

l. Condiciones laborales: El pago de los trabajadores será la tarifa local de la industria o como mínimo el salario básico unificado estipulado en la legislación nacional, y tendrán prestaciones de seguridad social según las normas nacionales.

m. Libertad de la asociación y no represalias: CONAUTO no interferirá con la libertad de asociación de los trabajadores. Los representantes de los empleados no sufrirán discriminación ni se terminará su contrato como represalia por ejercer los derechos de los empleados, presentar quejas, participar en actividades de los sindicatos o notificar las sospechas de violaciones legales.

n. Trabajos forzados: No se realizarán trabajos que se ejecuten de forma involuntaria con amenazas de sanciones, incluidas las horas extras obligadas, el tráfico de personas, los trabajos por deudas, el trabajo forzado en prisión, la esclavitud o la servidumbre.

o. Trabajo infantil: CONAUTO no contrata niños que estén en edad en que la educación aún sea obligatoria. No se deberá contratar a niños menores de 15 años o de la edad mínima legal, en caso de que ésta sea superior, ni a menores de edad (menores de 18 años) para realizar trabajos peligrosos o dañinos para su salud, seguridad o integridad.

p. No discriminación, trato justo e igualdad de oportunidades: No se harán distinciones por motivos de género, orientación sexual, raza, religión, posición política u origen social que tenga por efecto anular o alterar la igualdad de oportunidades en materia de empleo y ocupación. Se tratará a empleados de forma justa, con dignidad y respeto, proporcionando un ambiente laboral sin trato violento o inhumano, abuso físico, psicológico o verbal.



Anticorrupción

Principios en Anticorrupción

Uno de los valores establecidos por Conauto es la Integridad lo que nos hace hacer lo correcto por las razones correctas y de modo correcto en cada una de las acciones, una de las formas de plasmar este principio es mediante el cumplimiento de cada una de las políticas mencionadas en nuestro reglamento interno de trabajo.

Además contamos con un Departamento de Contraloría que vela por la correcta gestión del flujo de dinero, validando que cada transacción que se realice cuente con los debidos respaldos.

Desde el año 2018 se implementó el Departamento de Compras así como el respectivo flujo de adquisiciones de bienes y servicios, para llevar a cabo de forma imparcial este proceso manejamos diferentes controles en donde intervienen usuarios distintos en cada proceso.

Mencionamos los controles que llevamos a cabo para el proceso de adquisición de bienes y servicios:

1. Generación del presupuesto de gastos por el área financiera considerando históricos y objetivos establecidos por la compañía.
2. Asignación del presupuesto a personal (Jefaturas y Gerencias) de áreas competentes para cada tipo de rubro.
3. Verificación y aprobación de la solicitud de compra (solo requerimiento del bien/servicio) por la jefatura inmediata.
4. Selección de proveedores y obtención de

cotizaciones llevada a cabo por el Departamento de Compras cumpliendo políticas. La aprobación de las cotizaciones son responsabilidad del Gerente Nacional de Compras.

5. Aprobación del gasto realizado por el responsable del presupuesto bajo ciertos criterios.

Esta metodología nos garantiza transparencia en la selección y contratación de proveedores mitigando riesgos de fraude en la compañía.



Medio Ambiente

Principios en Medio Ambiente

CONAUTO mantiene su compromiso de responsabilidad sobre el impacto del ciclo de vida de sus productos y continuamente promueve iniciativas innovadoras de protección ambiental y fomento de la economía circular, participando activamente del desarrollo sostenible del país.

Para crear un mayor impacto en la lucha por el agua limpia, Grundfos marca representada por Conauto se ha asociado con BRAC. Permite que sus productos y soluciones se pongan a trabajar, en donde la necesidad es extrema y pueden marcar una verdadera diferencia.

A través de nuestra planta de reencauche se ha logrado recuperar y darle segundo uso en el 2019 a 16539 unidades de neumáticos.



Conauto realiza campañas a través de redes sociales, colocación de afiches en los Tecnicentro de Conauto sobre el cuidado del neumático para que el mismo esté en condiciones óptimas para el proceso de reencauche.



a. Gestión de Desechos peligrosos y especiales

CONAUTO, el más grande importador de llantas del Ecuador y representante oficial de marcas reconocidas a nivel mundial, es miembro fundador de SEGINUS desde junio del 2018, una corporación sin fines de lucro que se encarga de la disposición de los neumáticos usados.

En año y medio de existencia, SEGINUS ha recolectado y dispuesto apropiadamente más de 2 millones de llantas.

En el último mes, más de 15.000 unidades de neumáticos han sido retirados del archipiélago de Galápagos como parte de una acción conjunta del Ministerio del Ambiente y SEGINUS, Sistema Ecuatoriano de Gestión de Neumáticos Usados.

El total de neumáticos recuperados en Galápagos son el equivalente a un edificio de 5 pisos. Este residuo puede tardar más de 500 años en descomponerse.

Esta iniciativa fue liderada por SEGINUS junto al Ministerio del Ambiente, los gobiernos locales de Santa Cruz y San Cristóbal.

Uno de los objetivos es declarar a Galápagos como la primera provincia libre de neumáticos usados en el 2020.

La Corporación SEGINUS, invitó la cadena de actores que hace posible el reciclaje de neumáticos de la ciudad de Guayaquil a la Jornada de Capacitación: ISO 9001 – 2015: Procesos, como parte de la divulgación del sistema de calidad, capacitando e involucrando a Conauto como uno de los actores de la cadena de gestión del reciclaje en la implementación del sistema de calidad.



RELUGAL es una mini empresa privada que dio inicio sus actividades en el 2000 en donde se coordinan las actividades de control, recolección y registro estadístico completo, referente a la cantidad de lubricante recolectado, así como de cada una de las embarcaciones, instituciones y negocios relacionados con el uso de este producto en Santa Cruz. Esta iniciativa del Sr. Alberto Granda, junto con el decidido y constante apoyo logístico y económico de Conauto, hicieron realidad el exitoso proyecto de conservación para precautelar los ambientes terrestres y marinos de las islas Galápagos, pero el logro más importante y de incalculable valor que RELUGAL hasta el momento ha alcanzado; es el haber podido sacar de las Islas más de 500 mil galones de aceite usado.



Conauto en cumplimiento de las leyes ambientales gestiona sus desechos con gestores autorizados por las entidades competentes a nivel nacional, siendo así que en el año 2017 al 2019 ha gestionado la entrega de:

CODIGO	CANTIDAD (KG)	Claves Acuerdo Ministerial 142- LISTADO NACIONAL DE DESECHOS PELIGROSOS
NFU's	52,133	Neumáticos usados o partes de los mismos
NE-03	6,573	Aceites minerales usados o gastados
NE-07	8,069	Baterías usadas plomo-ácido
NE-09	492	Chatarra contaminada con materiales peligrosos
NE-10	15	Desechos biopeligrosos activos resistentes de la atención médica prestados en centros médicos de empresas
NE-27	18,806	Envases contaminados con materiales peligrosos
NE-29	3	Envases y contenedores vacíos de materiales tóxicos sin previo tratamiento
NE-30	134	Equipo de protección personal contaminado con materiales peligrosos
NE-32	1,273	Filtros usados de aceite mineral
NE-34	493	Aceites, grasas y ceras usadas o fuera de especificaciones
NE-35	190	Hidrocarburos sucios o contaminados con otras sustancias
NE-36	76	Lodos de aceite
NE-40	189	Luminarias, lámparas, tubos fluorescentes, focos ahorradores usados que contengan mercurio
NE-42	5,050	Material absorbente contaminado con hidrocarburos
NE-44	247	Material de embalaje contaminado con restos de sustancias o desechos peligrosos
NE-45	3,803	Mezclas oleosas, emulsiones de hidrocarburos-agua, desechos de taladrina
NE-48	2,066	Productos químicos caducados o fuera de especificaciones
NE-53	36	Cartuchos de impresión de tinta o toner usados

b. Reducción de Desechos y ahorro de recursos

La empresa mantiene campañas internas para concientizar a sus colaboradores sobre el buen manejo de residuos dentro de las instalaciones, así como el cuidado del medio ambiente, estas campañas incluyen capacitaciones internas en temas tales como: Manejo de desechos peligrosos, no

peligrosos y especiales, Plan de manejo ambiental.



Así como campañas de ahorro de recursos a través de actividades como la creación de un Comité de participación y acción de gastos en donde se tomaron varias medidas que permitieron ahorrar recursos:

1. Campañas internas de concientización:

a) Conauto a través de correos internos, afiches colocados en puntos estratégicos, boletines internos ha realizado una ardua tarea de concientización hacia todo el personal interno con el objetivo de aportar a la reducción de consumo de luz, agua papel y desechos en general.



b) Ahorro de energía eléctrica:

- Se envió comunicado para tomar medidas de ahorro de energía a nivel nacional utilizando.



- Se coordinó con el Departamento de Tecnología de la Información a nivel nacional para asegurarse de que todas las computadoras estén configuradas en ahorro de energía.
- Cambios de Luces led para consumir energía de manera eficiente: En 5 de las 6 sucursales de Conauto se gestionó el cambio de tubos fluorescentes y halógenos a luces led teniendo como resultado un ahorro considerable de energía eléctrica del 10%, mostramos cuadro del % de avance del cambio de luminarias.

ÁREA	% LUMINARIAS LED
Edificio Conauto Guayaquil	90%
Bodega Conauto Guayaquil	70%
Recamic	90%
Almacén Conauto Quito	95%
Bodega Conauto Quito	75%
Almacén Conauto Santo domingo	85%
Almacén Conauto Ambato	60%
Almacén Conauto Manta	60%

- c) Digitalización de documentos: Reducir la impresión y fotocopias que se realicen en cualquier oficina. Para esto implementamos documentos electrónicos en procesos de Recursos Humanos tal como la entrega de roles de pago a través de un portal, sistema de correo interno para los trabajadores, el uso de una nube de información tal como OneDrive.



- d) Implementación de dispositivos para ahorro de agua en grifos de baños: se instalaron aireadores de agua en el 100% de los grifos del Edificio Conauto, ahorrando un consumo considerable de agua.

c.Reconocimientos

Buenas Prácticas ambientales (Muy Ilustre Municipalidad de Guayaquil):



Mérito Ambiental (GAD Provincial Santo Domingo de los Tsáchilas):



d. Aportes ambientales

Campaña de Limpieza Provincial:



Instalación de Hitos en sección de lindero en el Bosque Protector Cerro El Paraíso por parte de Conauto de la ciudad de Guayaquil:

Conauto coadyuva a la conservación de la biodiversidad existente en el Bosque Protector Cerro El Paraíso, remanente de Bosque Seco Tropical del Pacífico Ecuatorial ubicado en la parte alta del Cerro San Eduardo, situado en la zona urbana de la ciudad de Guayaquil, cubriendo a las ciudadelas Bellavista, El Paraíso, Bim Bam Bum y el Colegio Javier.

El aporte de CONAUTO C.A. consiste en la instalación de 20 hitos afianzados con mezcla de concreto, pintados de blanco y numerados ordenadamente, en una sección del lindero del Bosque Protector Cerro El Paraíso en el tramo colindante con la Cooperativa 25 de Julio; adicionalmente, en cada hito se pintó la leyenda "BOSQUE



Mantenimiento a árboles plantados en media hectárea en el bosque protector bosqueira a través de la aplicación de riego manual durante dos meses

Conauto asumió el mantenimiento de un lote de área de reforestación con fines de restauración en el Bosque Protector Bosqueira de la ciudad de Guayaquil; el mismo que tuvo como alcance proporcionar el mantenimiento mediante la aplicación de un riego semanal por planta durante 2 meses a los árboles sembrados en media hectárea en el Bosque Protector Bosqueira.



Proyecto Sacha

Proyecto Sacha es una iniciativa privada emprendida por Veterinaria Mansión Mascota, de Guayaquil – Ecuador que brinda ayuda veterinaria a especies silvestres de nuestros ecosistemas y gestiona sus actividades a través de donaciones y fondos privados.

Conauto desde el año 2018 financia las acciones de conservación de 2 especies (Tigrillo y el Oso hormiguero), así como el aporte de materiales para el enriquecimiento de espacios y así mejorar las condiciones de los animales.



50 AÑOS
1970 - 2020

CONAUTO

www.conauto.com.ec

